

مجمع محترم عمومی عادی صاحبان سهام

شرکت سرمایه گذاری کارکنان گروه مینا

با سلام

احتراماً "اعضای هیئت مدیره شرکت سرمایه گذاری کارکنان گروه مینا (سهامی خاص) در اجرای مفاد ماده ۲۳۲ اصلاحیه قانون تجارت، مصوب اسفند ماه ۱۳۴۷ و ماده ی ۴۵ قانون بازار اوراق بهادار، به پیوست خلاصه ای از عملکرد شرکت طی سال مالی منتهی به ۱۳۹۵/۰۹/۳۰ را تقدیم می دارند .

گزارش حاضر به عنوان یکی از گزارش های هیئت مدیره به مجمع، مبتنی بر اطلاعات ارائه شده در صورتهای مالی بوده و اطلاعاتی در خصوص وضع عمومی شرکت و عملکرد هیئت مدیره فراهم می آورد. نظر به محدودیتهای و مشکلات عدیده در دستیابی به اهداف، اقدامات در حد توان و مصلحت شرکت صورت پذیرفته است.

این گزارش در تاریخ ۱۳۹۵/۱۱/ به تایید هیئت مدیره رسیده است.

امضاء	سمت	نماینده حقوقی	اعضای هیأت مدیره
	رئیس هیئت مدیره	شرکت گروه مینا	محمدرضا نوری
	نایب رئیس هیئت مدیره	شرکت سرمایه گذاری صنایع برق و آب صبا	جعفر جولا
	مدیرعامل و عضو هیئت مدیره	شرکت مهندسی و ساخت توربین مینا (توگا)	اسدالله دلگشایی

شماره صفحه	شرح
۳	بخش اول « معرفی شرکت
۴	تاریخچه شرکت
۴	موضوع فعالیت شرکت
۵	ترکیب سهامداران شرکت
۶	هیئت مدیره و مدیران شرکت
۶	ساختار سازمانی شرکت
۷	مرور کلی بر جایگاه شرکت در گروه مپنا
۸	بخش دوم « عملکرد شرکت در سال مالی منتهی به ۱۳۹۵/۰۹/۳۰
۹	فعالیت واحد امور ساختمان
۱۰	معرفی پروژه گاندی
۱۱	اقدامات انجام شده در خصوص پروژه اداری گاندی
۱۶	فعالیت واحد امور سرمایه گذاری
۱۷	وضعیت کلی سبد سرمایه گذاریها
۲۴	فعالیت واحد مالی و اداری
۲۵	اقدامات انجام شده توسط واحد مالی و اداری
۲۶	بخش سوم « برنامه ها و چشم انداز وضعیت شرکت برای سال مالی آتی
۲۸	بخش چهارم « اطلاعات مالی
۲۹	ترازنامه
۳۰	صورت سود و زیان
۳۱	بررسی سودآوری شرکت در سنوات گذشته
۳۱	بخش پنجم « پیشنهاد هیئت مدیره برای تقسیم سود
۳۱	بخش ششم « اطلاعات تماس

بخش اول « معرفی شرکت

❖ تاریخچه شرکت

شرکت سرمایه گذاری کارکنان گروه مینا در تاریخ ۱۳۸۴/۰۶/۲۲ تحت شماره ۲۵۴۷۲۰ در اداره ثبت شرکتها و مالکیت صنعتی تهران به ثبت رسیده است. در حال حاضر جزء شرکت‌های فرعی شرکت گروه مینا (سهامی عام) می‌باشد. فعالیت جدی شرکت در زمینه تخصصی سرمایه گذاری، با خرید ۲۰ درصد سهام شرکت مینا آغاز گردیده است. مضافاً اینکه طی نامه شماره ۱۶۹۲۹۸/۱۲۱ مورخ یکم اسفند ماه ۱۳۹۰ سازمان بورس و اوراق بهادار نام شرکت بعنوان نهاد مالی به شماره ۱۱۰۱۱ نزد سازمان مذکور ثبت گردیده است.

❖ موضوع فعالیت

موضوع فعالیت شرکت طبق ماده ۳ اساسنامه عبارت است :

الف - موضوع فعالیت اصلی :

۱. سرمایه‌گذاری در سهام، سهم الشرکه، واحدهای سرمایه‌گذاری صندوق‌ها یا سایر اوراق بهادار دارای حق رای شرکتها، موسسات یا صندوق‌های سرمایه‌گذاری با هدف کسب انتفاع به‌طوری‌که به‌تنهایی یا به همراه اشخاص وابسته خود، کنترل شرکت، مؤسسه یا صندوق سرمایه‌گذاری سرمایه‌پذیر را در اختیار نگرفته یا در آن نفوذ قابل ملاحظه نیابد؛
۲. سرمایه‌گذاری در سایر اوراق بهادار که به طور معمول دارای حق رأی نیست و توانایی انتخاب مدیر یا کنترل ناشر را به مالک اوراق بهادار نمی‌دهد.

ب - موضوع فعالیت‌های فرعی :

۱. سرمایه‌گذاری در مسکوکات، فلزات گران‌بها، گواهی سپرده‌ی بانکی و سپرده‌های سرمایه‌گذاری نزد بانک‌ها و مؤسسات مالی اعتباری مجاز؛
۲. سرمایه‌گذاری در سهام، سهم الشرکه، واحدهای سرمایه‌گذاری صندوق‌ها یا سایر اوراق بهادار دارای حق رای شرکتها، موسسات یا صندوق‌های سرمایه‌گذاری با هدف کسب انتفاع به‌طوری‌که به‌تنهایی یا به همراه اشخاص وابسته خود، کنترل شرکت، مؤسسه یا صندوق سرمایه‌گذاری سرمایه‌پذیر را در اختیار گرفته یا در آن نفوذ قابل ملاحظه بیابد؛
۳. سرمایه‌گذاری در سایر دارایی‌ها از جمله دارایی‌های فیزیکی، پروژه‌های تولیدی و پروژه‌های ساختمانی با هدف کسب انتفاع؛
۴. ارائه خدمات مرتبط با بازار اوراق بهادار از جمله:
 - ۴-۱- پذیرش سمت در صندوق‌های سرمایه‌گذاری؛
 - ۴-۲- تامین مالی بازارگردانی اوراق بهادار؛

۳-۴- مشارکت در تعهد پذیره نویسی اوراق بهادار؛

۴-۴- تضمین نقدشوندگی، اصل یا حداقل سود اوراق بهادار؛

۵. شرکت می‌تواند در راستای اجرای فعالیت‌های مذکور در این ماده، در حدود مقررات و مفاد اساسنامه اقدام به اخذ تسهیلات مالی یا تحصیل دارایی نماید یا اسناد اعتباری بانکی افتتاح کند و به واردات یا صادرات کالا بپردازد و امور گمرکی مربوطه را انجام دهد. این اقدامات فقط در صورتی مجاز است که در راستای اجرای فعالیت‌های شرکت ضرورت داشته باشند و انجام آن‌ها در مقررات منع نشده باشند.

❖ ترکیب سهامداران شرکت

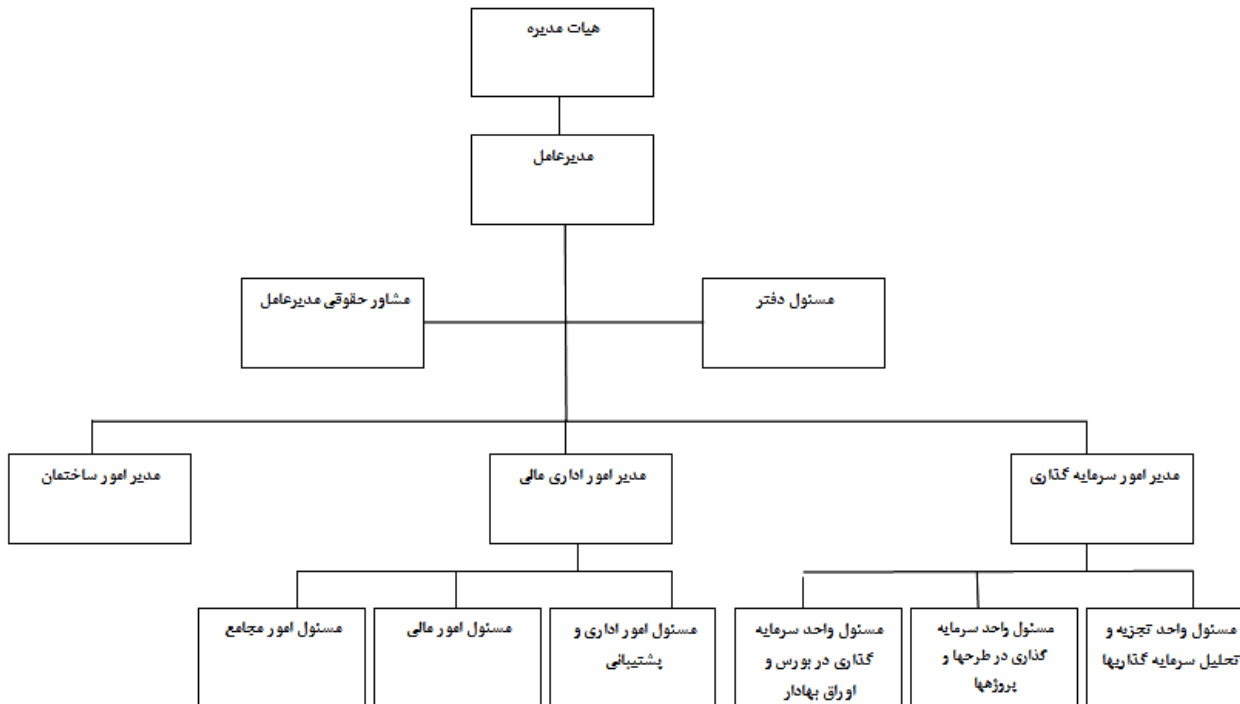
ردیف	نام سهامدار	تعداد سهام	درصد
۱	شرکت سرمایه گذاری صنایع برق و آب - صبا	۵۱۷,۴۳۴,۴۳۵	۳۴,۵۰٪
۲	شرکت مینا	۱۵۵,۹۶۹,۳۸۰	۱۰,۴۰٪
۳	شرکت مهندسی و ساخت توربین مینا (توگا)	۹۱,۳۵۰,۵۹۱	۶,۰۹٪
۴	شرکت تولید برق عسلویه مینا	۷۸,۵۸۶,۴۵۳	۵,۲۴٪
۵	شرکت نیروگاه جنوب اصفهان	۷۸,۵۸۶,۴۵۳	۵,۲۴٪
۶	شرکت مهندسی و ساخت پره توربین مینا	۴۵,۱۷۶,۲۹۵	۳,۰۱٪
۷	شرکت احداث و توسعه نیروگاه‌های مینا توسعه یک	۳۰,۸۴۰,۶۹۰	۲,۰۶٪
۸	شرکت مهندسی ساخت برق و کنترل مینا	۳۰,۲۸۷,۸۹۶	۲,۰۲٪
۹	شرکت مهندسی ساخت ژنراتور مینا	۳۰,۱۳۵,۰۰۰	۲,۰۱٪
۱۰	شرکت احداث و توسعه پروژه‌های ویژه مینا توسعه سه	۳۰,۳۳۲,۳۹۳	۲,۰۰٪
۱۱	شرکت احداث و توسعه نیروگاه‌های سیکل ترکیبی مینا توسعه دو	۳۱,۱۵۵,۶۳۶	۲,۰۸٪
۱۲	شرکت بهره برداری و تعمیراتی مینا	۱۵,۰۶۴,۸۵۳	۱,۰۰٪
۱۳	شرکت مهندسی مواد کاران جاهد نو آور	۲۰,۸۴۰,۴۱۹	۰,۱۴٪
۱۴	شرکت مهندسی و ساخت لکوموتیو	۱۲,۵۸۶,۲۶۸	۰,۸۴٪
۱۵	شرکت مهندسی و ساخت تجهیزات مینا	۴۷,۲۸۹,۰۱۴	۳,۱۵٪
۱۶	شرکت مونکو ایران	۶۳۰,۵۶۳	۰,۰۴٪
۱۷	شرکت نصب نیرو	۶۰,۲۴۵	۰,۰۰۴٪
۱۸	کارکنان شرکتهای گروه	۳۰۲,۷۲۸,۴۱۶	۲۰,۱۸٪
	کل سهام شرکت	۱,۵۰۰,۰۰۰,۰۰۰	۱۰۰,۰۰٪

❖ هیئت مدیره و مدیران شرکت

اسامی اعضای هیأت مدیره و مدیر عامل شرکت در مقطع تهیه گزارش و ارائه به بازرس شرکت به شرح زیر میباشد:

نام و نام خانوادگی	سمت	به نمایندگی از
محمد رضا نوری	رئیس هیئت مدیره	شرکت گروه مینا
جعفر جولا	نایب رئیس هیئت مدیره	شرکت سرمایه گذاری صنایع برق و آب صبا
اسدالله دلگشائی	مدیر عامل و عضو هیئت مدیره	شرکت مهندسی و ساخت توربین مینا (توگا)

ساختار سازمانی شرکت:



❖ مرور کلی بر جایگاه شرکت در گروه مپنا

شرکت سرمایه گذاری کارکنان گروه مپنا در بین ۳۹ شرکت گروه مپنا رتبه سوم از لحاظ سرمایه، رتبه اول در انطباق اساسنامه با اساسنامه مورد تأیید سازمان بورس را به خود اختصاص داده است.

ردیف	شرکت	سرمایه (میلیون ریال)
۱	شرکت مهندسی و ساخت توربین مپنا (توگا)	۳,۲۵۰,۰۰۰
۲	شرکت تولید برق پره سر	۲,۴۰۷,۱۰۰
۳	شرکت سرمایه گذاری کارکنان گروه مپنا	۱,۵۰۰,۰۰۰
۴	شرکت مهندسی و ساخت پره توربین پرتو	۱,۰۲۵,۰۰۰
۵	شرکت تولید برق گناوه مپنا	۱,۰۲۰,۰۰۰
۶	شرکت تولید برق عسلویه	۷۲۸,۰۰۰
۷	تولید نیروی آذرخش	۷۴۰,۰۱۰
۸	شرکت نیرپارس	۶۷۰,۰۰۰
۹	شرکت مهندسی و ساخت ژنراتور مپنا	۵۹۰,۰۰۰

بخش دوم: عملکرد شرکت در سال مالی منتهی به

۱۳۹۵/۰۹/۳۰

فعالیت واحد ساختمان در سال ۱۳۹۵

پلاک ثبتی	۳۷۰۱۲-۱۱-۰
پرونده	۳۰۰۵۲۳۵۱
مهندس ناظر شرکت گدار سنجش	
مجری شرکت عرشیا سازان	
کارفرما شرکت سرمایه گذاری کارکنان گروه مینا کاربری اداری	
تعداد طبقات زیرزمین ۵ کل تعداد طبقات روی زمین همکف +۶	
تاریخ شروع ۱۳۹۵/۵/۳ تاریخ اتمام ۱۳۹۸/۱۲/۴	

❖ معرفی پروژه ساختمان اداری گاندی

پیرو اقدامات انجام شده در سالهای گذشته شرکت در تاریخ ۱۳۹۴/۱۲/۴ موفق به اخذ پروانه ساخت پروژه اداری گاندی با شماره پروانه ۳۰۰۱۸۷۷۵ از شهرداری منطقه سه تهران گردید. زمین پروژه در میدان ونک خیابان گاندی جنوبی کوچه ۲۳ پلاکهای ۱۲ و ۱۴ واقع شده است. مشخصات پروژه طبق پروانه اخذ شده به شرح زیر است:

پروانه ساختمان



شماره سریال : 624445
درخواست :
نوع درخواست : تخریب ونوسازی
تاریخ ثبت درخواست : 10/12/1392

مشخصات پروانه
شماره پرونده : 30052351
نوع پروانه : تخریب ونوسازی
شماره پروانه : 30018775
تاریخ صدور : 04/12/1394

اعتبار این پروانه برای شروع عملیات ساختمانی 2 سال از تاریخ صدور است مهلت اتمام عملیات ساختمانی 48 ماه از تاریخ صدور می باشد.

قطعه	فرعی	اصلی	نام مالک:
	6841	6933	شرکت سرمایه گذاری کارکنان گروه مینا
	26448	6933	حوزه پارکینگ 1
			438% کد نوسازی: 0-11-37012
			مساحت زمین طبق سند: 1000.00
			مساحت زمین موجود: 979.70
			مساحت زمین پس از اصلاحی: 964.72
			کد پستی: 1236547854 زیربنای موجود: 0
			میدان ونک خ گاندی جنوبی خ 23 پ 12 و 14

مساحت زمین طبق سند: ۱۰۰۰ متر مربع

مساحت زمین پس از اصلاحی: ۹۶۴,۷۲ متر مربع

بنای قابل احداث: ۷۹۷۶ متر مربع

تعداد طبقات زیر زمین ۵ طبقه دارای ۷۳ پارکینگ اداری

تعداد طبقات اداری ۶ طبقه روی همکف، با مساحت ۵۵۲ متر مفید اداری در هر طبقه

❖ اقدامات انجام شده از زمان اخذ پروانه ساختمان

۱- انعقاد قرارداد با شرکت عرشیا سازان بعنوان مجری پروژه

بر اساس ماده ۱۰ تصویب نامه هیئت وزیران در سال ۱۳۸۳ (بند ۲-۴-۲ مبحث دوم مقررات ملی ساختمان - نظامات اداری)، مجری ساختمان در زمینه اجرا دارای پروانه اشتغال بکار از وزارت راه و شهرسازی است و مطابق با قراردادهای همسان که با مالکان منعقد می شود اجرای عملیات ساختمان را بر اساس نقشه های مصوب و مدارک ملزم به قرارداد بر عهده دارد. همچنین طبق ماده یاد شده مجری ساختمان نماینده مالک در اجرای ساختمان است .

۲- انعقاد قرارداد و تخریب ساختمانهای پلاک ۱۲ و ۱۴ با شرکت بامداد



۳- انعقاد قرارداد و انجام عملیات گود برداری و مانیتورینگ گود با شرکت کاوش ایستایی

موضوع عملیات فوق عبارت بود از اجرای شمع و گودبرداری و پایدار سازی گود و مانیتورینگ و ارائه گزارشات ۱۵ روزه برای پروژه که عملیات اجرائی قرارداد مذکور در تاریخ ۹۵/۰۷/۱۳ شروع و در ۹۵/۱۰/۱۷ به اتمام رسید. این بخش از عملیات ساختمانی بدلیل اخذ رضایت همسایگان جهت گود برداری، وجود ساختمان قدیمی در ضلع غربی پروژه و گود برداری به عمق ۱۶ متر از حساسیت بالایی برخوردار بود که در نهایت با تلاش همه عوامل پروژه و شرکت به اتمام رسید. حجم کل خاکبرداری به میزان ۱۲،۱۰۰ متر مکعب بوده است.





۴- انجام عملیات عایقکاری کف گود با ورق ژئوممبران



۵- انعقاد قرارداد و انجام عملیات فونداسیون و ریشه دیوار با شرکت شاخص ساختار

موضوع قرارداد فوق عبارت بود از تهیه و تامین کلیه مصالح مورد نیاز و انجام عملیات مورد نیاز برای اجرای کامل فونداسیون و ریشه دیوار حائل بطوریکه فونداسیون آماده نصب اسکلت فلزی باشد. مدت قرارداد ۴۵ روز بوده که در زمان مقرر به اتمام رسید



۶- انعقاد قرارداد خرید، حمل و نصب اسکلت فلزی با شرکت آزاد

موضوع قرارداد مذکور عبارت است از خرید اسکلت فلزی و حمل و نصب آن در محل پروژه که عملیات اجرایی آن در سال مالی آتی شروع خواهد شد.

فعالیت واحد سرمایه گذاری در سال ۱۳۹۵

❖ وضعیت کلی سبد سرمایه گذاری ها

۱- ترکیب سرمایه گذاری های شرکت

در پایان سال منتهی به ۹۵/۰۹/۳۰ بهای تمام شده کل سرمایه گذاریهای شرکت ۳,۰۳۰,۹۵۱ میلیون ریال بوده است. ترکیب سرمایه گذاری بر اساس پنج بخش اصلی شامل سرمایه گذاری در سهام شرکتهای پذیرفته شده در بورس، سهام شرکتهای خارج از بورس، سبد گردانی اختصاصی، ساختمان و سایر فعالیتها (شامل اوراق مشارکت، سپرده های بانکی) در مقایسه با ارقام سالهای گذشته بشرح مندرج در جدول زیر ارائه گردیده است.

جدول ترکیب سرمایه گذاری های شرکت

منتهی به ۱۳۹۴/۰۹/۳۰		منتهی به ۱۳۹۵/۰۹/۳۰		سرمایه گذاری ها به تفکیک بخشهای اصلی	
درصد به کل	مبلغ	درصد به کل	مبلغ		
%۹۴	۲,۸۰۱,۳۰۵	%۹۲	۲,۸۰۴,۵۰۷	سهام شرکتهای پذیرفته شده در بورس	۱
%۴,۶	۱۳۸,۱۷۲	%۴,۷	۱۴۵,۳۳۹	زمین و ساختمان	۲
۰	۰	%۱,۷	۵۳,۷۷۱	سبد گردانی اختصاصی	۳
%۰,۸	۲۶,۱۷۶	%۰,۸	۲۶,۱۷۶	سهام شرکتهای خارج از بورس	۴
۰	۱,۵۷۶	۰	۱,۱۵۹	سپرده های بانکی	۵
%۱۰۰	۲,۹۶۷,۲۲۹	%۱۰۰	۳,۰۳۰,۹۵۱	جمع کل سرمایه گذاری ها	
	۱,۵۰۰,۰۰۰		۱,۵۰۰,۰۰۰	سرمایه ثبت شده	

چنانچه مشاهده می شود مبلغ کل سرمایه گذاریهای شرکت به بهای تمام شده حدود ۲ برابر سرمایه ثبت شده می باشد.

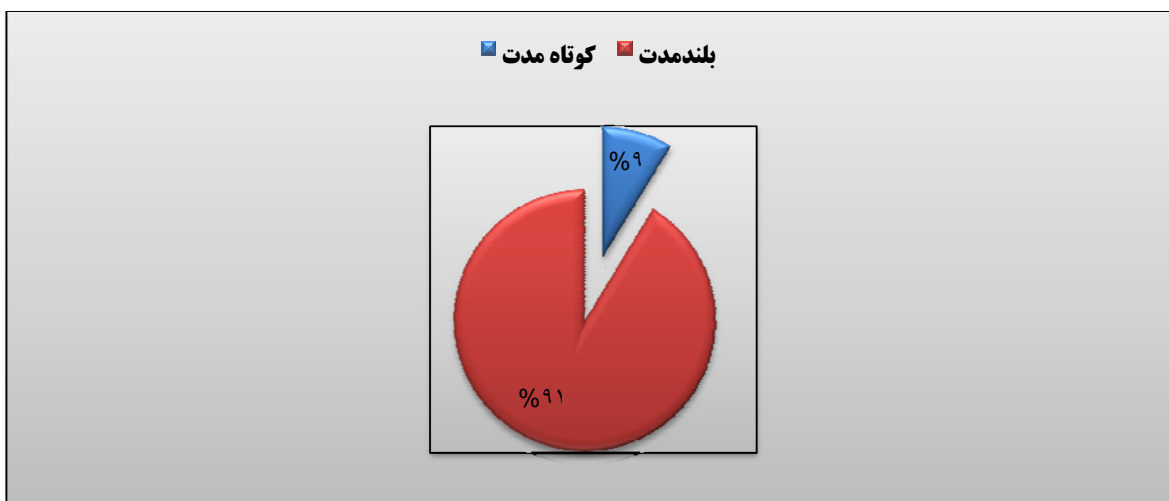
۲- ترکیب افق زمانی سرمایه گذاری ها

عمده سرمایه گذاری شرکت سرمایه گذاری کارکنان گروه مپنا در دو نوع کوتاه مدت و بلند مدت انجام گرفته است. سرمایه گذاری کوتاه مدت این شرکت رقم کوچکی را در مقایسه با کل سرمایه گذاری شرکت، به خود اختصاص داده است. اما در نقطه مقابل سرمایه گذاری بلند مدت این شرکت قرار دارد که عمده سبد سرمایه گذاری شرکت را به خود اختصاص داده است.

جدول سبد سرمایه گذاری شرکت به تفکیک افق زمانی

درصد	ارزش (میلیون ریال)	نوع سرمایه گذاری
٪۹۱	۲,۷۷۸,۷۸۱	بلند مدت
٪۹	۲۵۲,۱۷۱	کوتاه مدت
٪۱۰۰	۳,۰۳۰,۹۵۱	مجموع

نمودار ۱: سبد سرمایه گذاری های شرکت به تفکیک



۱-۲ سبد کوتاه مدت

سبد کوتاه مدت شرکت، در سه گروه تقسیم شده است که عبارتند از:

۱. سهام شرکتهای پذیرفته شده در بورس
۲. سبد اختصاصی سهام
۳. سپرده کوتاه مدت

جدول سبد سرمایه گذاری کوتاه مدت شرکتهای پذیرفته شده در بورس (میلیون ریال)

نام	تعداد سهام	۱۳۹۵		۱۳۹۴	
		بهای تمام شده	ارزش بازار	بهای تمام شده	ارزش بازار
سرمایه گذاری صنعت بیمه	۶۸,۳۴۴,۴۲۰	۹۶,۲۶۲	۹۵,۴۷۷	۹۶,۲۶۲	۱۰۶,۰۷۰
سرمایه گذاری آتیه دماوند	۲۵,۰۸۸,۰۸۰	۴۷,۷۶۲	۵۵,۰۴۳	۰	۰
سرمایه گذاری آتیه دماوند- حق تقدم	۱۲,۵۴۴,۰۴۰	۱۱,۳۳۷	۱۲,۲۵۶	۰	۰
سرمایه گذاری عمران کرمان	۰	۰	۰	۱۶,۲۰۶	۹,۳۰۱
بانک سینا	۰	۰	۰	۳,۴۸۴	۳,۰۲۹
پالایش نفت تبریز	۱,۰۰۰,۰۰۰	۵,۵۰۶	۴,۹۵۷	۰	۰
حمل و نقل ریلی پارسیان	۴۰۰,۰۰۰	۷,۳۹۲	۵,۸۶۹	۰	۰
بانک ملت	۸۷۵,۰۰۰	۱,۷۰۱	۲,۱۱۱	۰	۰
بانک ایران زمین	۱,۷۰۰,۰۰۰	۴,۴۲۷	۳,۶۲۱	۴,۴۲۷	۳,۶۲۱
شیشه و گاز	۶۱۵,۰۰۰	۲,۲۷۵	۳,۱۷۶	۰	۰
پالایش نفت لاوان	۱۶۵,۱۶۵	۲,۲۹۳	۲,۰۶۷	۰	۰
ایران خودرو	۱,۷۰۰,۰۰۰	۴,۹۴۴	۴,۶۹۰	۰	۰
ماشین سازی اراک	۰	۰	۰	۸,۸۶۰	۵,۴۳۰
بیمه ملت	۰	۰	۰	۱,۸۸۳	۱,۱۷۶
بانک دی	۹۷۹,۶۲۵	۱,۷۸۶	۱,۳۷۵	۶,۳۷۷	۵,۳۰۱
بانک قوامین	۰	۰	۰	۲,۶۶۳	۱,۴۲۹
بانک قوامین - حق تقدم	۹۶۳,۳۱۰	۱,۹۱۴	۱,۹۱۴	۱,۹۱۴	۱,۹۱۴
گروه مپنا	۲۸۰۲۸	۲۴۷	۲۴۸	۲۴۷	۱۸۴
تولید برق عسلویه	۰	۰	۰	۱۲,۵۶۶	۱۱,۸۵۳
سایپا	۰	۰	۰	۱۸,۷۹۱	۱۰,۹۰۰
گروه پتروشیمی سرمایه گذاری ایرانیان	۰	۰	۰	۱۵,۶۳۶	۱۰,۶۷۲
بیمه کوثر	۰	۰	۰	۴,۰۳۱	۵,۷۱۷
دارویی لقمان	۰	۰	۰	۹,۵۸۳	۵,۳۷۴
سرمایه گذاری مسکن پردیس	۰	۰	۰	۴,۴۴۲	۳,۶۷۴
بانک دی - حق تقدم	۰	۰	۰	۱,۷۸۶	۱,۷۸۶
کارت اعتباری کیش - حق تقدم	۰	۰	۰	۱,۶۸۲	۱,۶۸۲
اوراق مشارکت اجاره رایتل	۰	۰	۰	۵۵۰	۵۵۰
بیمه ملت - حق تقدم	۰	۰	۰	۳۷۷	۳۷۷
سایر	۰	۹,۳۹۵	۷,۹۳۵	۷,۳۸۶	۳,۹۹۹
ذخیره کاهش ارزش انباشته سرمایه گذاری	-	۰	۰	(۲۵,۱۱۴)	۰
مجموع		۱۹۷,۲۴۱	۲۰۰,۷۳۹	۱۹۴,۰۳۹	۱۹۴,۰۳۹

۲-۲ سبد بلند مدت

سبد سرمایه گذاری بلند مدت شرکت نیز در نمایه زیر نشان داده شده است.

ترکیب سبد بلند مدت شرکت

نام	تعداد سهام	بهای تمام شده	مبلغ دفتری
شرکتهای پذیرفته شده در بورس:		میلیون ریال	میلیون ریال
شرکت گروه مپنا (سهامی عام)	۱,۰۹۲,۷۹۲,۷۸۸	۲,۶۰۷,۲۶۶	۲,۶۰۷,۲۶۶
جمع		۲,۶۰۷,۲۶۶	۲,۶۰۷,۲۶۶
سایر شرکتهای:			
نصب نیرو - سهامی خاص	۷۵۰,۰۰۰	۱۲,۵۷۱	۱۲,۵۷۱
کارگزاری ساوآفرین - سهامی خاص	۱۰,۵۴۸,۰۷۵	۱۲,۶۲۵	۱۲,۶۲۵
خودباوران افق آسیا - سهامی خاص	۹۸۰,۰۰۰	۹۸۰	۹۸۰
جمع		۲۶,۱۷۶	۲۶,۱۷۶
جمع کل سرمایه گذاری بلند مدت		۲,۶۳۳,۴۴۲	۲,۶۳۳,۴۴۲

از مقایسه سرمایه گذاری کوتاه مدت شرکت و سرمایه گذاری بلند مدت شرکت، درمی یابیم که بیشتر سبد سرمایه گذاری به سرمایه گذاری بلند مدت آن هم برای شرکت گروه مپنا اختصاص یافته است.

۳- ترکیب صنعت سرمایه گذاری های شرکتهای بورس

۳-۱ بر اساس بهای تمام شده

جدول زیر بهای تمام شده سبد سرمایه گذاری های بورس به غیر از سهم مپنا را در مقایسه با سال مالی گذشته نشان می دهد. همانطور که ملاحظه می شود بهای تمام شده نیز حدود ۱۰ درصد کاهش یافته است. بر این اساس، همان طور که ملاحظه می شود طی سال مالی مورد گزارش، بهای تمام شده سرمایه گذاری شرکت در صنعت سرمایه گذاری ها ۳۴ درصد افزایش یافته است. در صنایع فرآورده های نفتی، حمل و نقل ریلی، ماشین آلات و دستگاه های برقی، محصولات کانی غیر فلزی نیز شاهد رشد بوده است. از سوی دیگر در صنایع انبوه سازی، محصولات شیمیایی، عرضه برق، گاز، بخار و آب گرم، ساخت محصولات فلزی، مواد و محصولات دارویی، بیمه و کاشی، بهای تمام شده کاهش یافته است. همچنین، در تاریخ ۱۳۹۵/۰۹/۳۰ بر اساس بهای تمام شده، به ترتیب صنایع سرمایه گذاری ها، بانکها و موسسات اعتباری، فرآورده های نفتی، حمل و نقل ریلی و خودرو دارای بیشترین وزن در سبد می باشند. به عبارت دیگر، صنایع مذکور در مجموع حدود ۹۶ درصد از سرمایه گذاریهای بورس شرکت را بر حسب بهای تمام شده تشکیل می دهند.

ارقام میلیون ریال

۱۳۹۴/۰۹/۳۰			۱۳۹۵/۰۹/۳۰			نوع صنعت
درصد	بهای کل	تعداد شرکتهای	درصد	بهای کل	تعداد شرکتهای	
۴۴,۴۰٪	۹۶,۹۳۹	۲	۷۸,۹۰٪	۱۵۵,۳۳۷	۳	سرمایه گذاری ها
۹,۳۱٪	۲۰,۳۳۰	۴	۵,۵۲٪	۱۰,۸۷۳	۵	بانکها و موسسات اعتباری
۰٪	۰	۰	۴,۱۲٪	۸,۱۱۸	۳	فرآورده های نفتی
۰٪	۰	۰	۳,۷۵٪	۷,۳۹۲	۱	حمل و نقل ریلی
۸,۶۱٪	۱۸,۷۹۱	۱	۳,۵۶٪	۷,۰۰۱	۲	خودرو و ساخت قطعات
۰٪	۰	۰	۱,۹۹٪	۳,۹۲۵	۲	ماشین آلات و دستگاه های برقی
۰٪	۰	۰	۱,۱۶٪	۲,۲۷۵	۱	سایر محصولات کانی غیر فلزی
۰,۸۹٪	۱,۹۵۳	۱	۰,۹۹٪	۱,۹۵۳	۱	تجارت عمده و خرده فروشی
۹,۴۶٪	۲۰,۶۵۲	۲	۰٪	۰	۰	انبوه سازی، املاک و مستغلات
۶,۶۶٪	۱۴,۵۳۹	۱	۰٪	۰	۰	محصولات شیمیایی
۵,۷۶٪	۱۲,۵۶۶	۱	۰٪	۰	۰	عرضه برق، گاز، بخار و آب گرم
۴,۴۴٪	۹,۶۸۸	۱	۰٪	۰	۰	ساخت محصولات فلزی
۴,۳۹٪	۹,۵۸۳	۱	۰٪	۰	۰	مواد و محصولات دارویی
۲,۸۸٪	۶,۲۹۰	۲	۰٪	۰	۰	بیمه و صندوق بازنشستگی
۱,۷۸٪	۳,۸۸۳	۱	۰٪	۰	۰	کاشی و سرامیک
۰,۷۹٪	۱,۷۲۲	۱	۰٪	۰	۰	رایانه و فعالیتهای وابسته به آن
۰,۳۹٪	۸۵۰	۱	۰٪	۰	۰	واسطه گری های مالی و پولی
۰,۲۵٪	۵۵۰	۱	۰٪	۰	۰	اوراق تامین مالی
۱۰۰٪	۲۱۸,۹۰۶	۲۰	۱۰۰٪	۱۹۶,۹۹۴	۱۸	جمع

۲-۳ بر اساس ارزش روز

جدول زیر نیز ارزش روز سبد سرمایه گذاری های بورس به غیر از سهم مپنا را در مقایسه با سال مالی گذشته نشان می دهد. همان طور که ملاحظه می شود ارزش روز سبد بورس در مقایسه با سال مالی گذشته از افزایشی معادل ۳/۴ درصد برخوردار بوده است. همان طور که مشخص است در تاریخ ۱۳۹۵/۰۹/۳۰ بر اساس ارزش روز به ترتیب صنایع سرمایه گذاری ها، بانکها و موسسات اعتباری، فرآورده های نفتی، خودرو و حمل و نقل دارای بیشترین وزن در سبد می باشند. به عبارت دیگر، صنایع مذکور در مجموع حدود ۹۶ درصد از ارزش روز سرمایه گذاریهای بورس شرکت را به خود اختصاص می دهند.

ارقام میلیون ریال

۱۳۹۴/۰۹/۳۰			۱۳۹۵/۰۹/۳۰			نوع صنعت
درصد	ارزش روز	تعداد شرکتهای	درصد	ارزش روز	تعداد شرکتهای	
%۵۵,۶۶	۱۰۶,۴۱۴	۲	%۸۲	۱۶۲,۷۷۶	۳	سرمایه گذاری ها
%۷,۵۲	۱۴,۳۷۵	۴	%۴,۱	۸,۱۲۳	۵	بانکها و موسسات اعتباری
%۰	۰	۰	%۳,۷	۷,۳۷۶	۳	فرآورده های نفتی
%۵,۷۰	۱۰,۹۰۰	۱	%۳,۳	۶,۶۴۱	۲	خودرو و ساخت قطعات
%۰	۰	۰	%۳	۵,۸۶۹	۱	حمل و نقل
%۰	۰	۰	%۱,۸	۳,۵۸۱	۲	ماشین آلات و دستگاه های برقی
%۰	۰	۰	%۱,۶	۳,۱۷۶	۱	سایر محصولات کانی غیر فلزی
%۰,۵۵	۱,۰۴۶	۱	%۰,۵	۱,۰۴۶	۱	تجارت عمده و خرده فروشی
%۶,۷۹	۱۲,۹۷۶	۲	%۰	۰	۰	انبوه سازی، املاک و مستغلات
%۵,۵۸	۱۰,۶۷۲	۱	%۰	۰	۰	محصولات شیمیایی
%۶,۲۰	۱۱,۸۵۳	۱	%۰	۰	۰	عرضه برق، گاز، بخار و آب گرم
%۲,۸۴	۵,۴۳۰	۱	%۰	۰	۰	ساخت محصولات فلزی
%۲,۸۱	۵,۳۷۵	۱	%۰	۰	۰	مواد و محصولات دارویی
%۳,۷۳	۷,۱۲۸	۲	%۰	۰	۰	بیمه و صندوق بازنشستگی
%۱,۱۱	۲,۱۱۳	۱	%۰	۰	۰	کاشی و سرامیک
%۰,۹۷	۱,۸۵۹	۱	%۰	۰	۰	رایانه و فعالیتهای وابسته به آن
%۰,۲۶	۴۹۶	۱	%۰	۰	۰	واسطه گری های مالی و پولی
%۰,۲۹	۵۵۰	۱	%۰	۰	۰	اوراق تامین مالی
%۱۰۰	۱۹۳,۸۵۵	۲۰	%۱۰۰	۲۰۰,۴۹۱	۱۸	جمع

۳-۳ مقایسه تغییرات ارزش روز و بهای تمام شده سبد سرمایه گذاری بورس

تغییرات ارزش روز و بهای تمام شده سبد بورس شرکت در جدول زیر ارائه شده است. همان طور که مشاهده می شود، بهای تمام شده سرمایه گذاریهای بورس شرکت در مقایسه با سال مالی قبل حدود ۱۰ درصد کاهش یافته و ارزش روز سبد نیز حدود ۳,۴ درصد افزایش یافته است. همان طور که مشخص است ارزش سبد از مبلغ ۱۹۳,۸۵۵ میلیون ریال در ۱۳۹۴/۰۹/۳۰ به مبلغ ۲۰۰,۴۹۱ میلیون ریال در ۱۳۹۵/۰۹/۳۰ افزایش یافته است.

شرح	۱۳۹۵/۰۹/۳۰	۱۳۹۴/۰۹/۳۰	درصد تغییرات
ارزش روز	۲۰۰,۴۹۱	۱۹۳,۸۵۵	٪۳,۴
بهای تمام شده	۱۹۶,۹۹۴	۲۱۸,۹۰۶	-٪۱۰
تفاوت	۳,۴۹۷	-۲۵,۰۵۱	-٪۱۱۴

فعالیت واحد مالی و اداری در سال ۱۳۹۵

۱- پیگیری پذیرش شرکت در بورس اوراق بهادار

در سالهای گذشته، شرایطی بر شرکت حاکم بود که پذیرش شرکت در فرابورس مورد تصویب هیات پذیرش قرار نمی گرفت. در سال ۱۳۹۵ اقداماتی در جهت پذیرش شرکت در بورس انجام گرفت و جلسات متعددی با سازمان بورس برگزار گردید که بسترها و اقدامات اولیه جهت پذیرش شرکت بورس فراهم شده و مدارک و مستندات لازم به سازمان بورس جهت شرکت در جلسه پذیرش سازمان بورس ارسال شده که امید است قبل از پایان سال جاری جلسه پذیرش برگزار گردد.

۲- پیگیری اصلاح ساختار مالی شرکت (تهاتر بدهی ها با مطالبات) و ...

در این خصوص پیگیریهای لازم از طرف هیات مدیره از شرکت مینا جهت تهاتر طلب و بدهی انجام و بخشی از مطالبات از شرکت مینا با بدهی به مینا و شرکتهای گروه تهاتر گردید.

۳- برگزاری مجمع عمومی عادی سالیانه

با اخذ اظهار نظر مقبول حسابرس و بازرس قانونی شرکت در خصوص عملکرد سال مالی منتهی به ۱۳۹۴/۰۹/۳۰ مجمع عمومی عادی سالیانه شرکت در تاریخ ۱۳۹۵/۰۱/۲۵ برگزار شد و صورتجلسات آن نزد اداره ثبت شرکتهای ثبت گردید.

۴- اصلاح چارت سازمانی و راه اندازی واحد ساختمانی در شرکت

به منظور نظارت و پیشبرد برنامه های حوزه املاک و مستغلات چارت سازمانی اصلاح و مورد تصویب هیات مدیره محترم شرکت قرار گرفت و در این خصوص نسبت به جذب مدیر پروژه اقدام گردید.

۵- پیگیری بندهای گزارش بازرس سال مالی منتهی به ۳۰/۰۹/۱۳۹۴ و اقدامات انجام شده

۱-۵- در خصوص بند ۶ گزارش بازرس قانونی با موضوع عدم رعایت ماده ۲۴۰ اصلاحیه قانون تجارت در خصوص پرداخت سود سهام در موعد قانونی:

بخشی از مطالبات سهامداران حقوقی در سال ۹۵ با طلب از شرکت مینا تهاتر گردید لکن بدلیل عدم پرداخت مطالبات سود سهام از طرف شرکت سرمایه پذیر (گروه مینا) پرداخت کامل سود سهام سهامداران حقوقی تا این تاریخ میسر نشده است.

۲-۵- در خصوص بند ۷ گزارش بازرس قانونی با موضوع عدم حصول نتیجه پیگیری استرداد اسناد تضمینی ارائه شده به سازمان خصوصی سازی:

در این خصوص پیگیری لازم از طرف هیات مدیره انجام شده که امید است در ماه های آینده وثایق این شرکت نزد سازمان خصوصی سازی شامل سهام مینا و اسناد تضمینی رفع توثیق گردد.

بخش سوم: برنامه ها و چشم انداز
وضعیت شرکت برای سال مالی آتی

برنامه ها و چشم انداز وضعیت شرکت برای سال مالی آتی

- ۱- تامین شرایط سازمان بورس جهت درج در تابلو اصلی و عرضه سهام شرکت در بورس.
- ۲- ادامه ساخت پروژه گاندی و برنامه ریزی جهت فروش آن .
- ۳- افزایش سرمایه از محل سود انباشته به میزان ۶۰ درصد.
- ۴- حضور فعال در بازار سرمایه و مدیریت بهینه پرتفوی در راستای کسب سود .
- ۵- راه اندازی صندوق با درآمد ثابت با هدف تامین مالی برای پروژه ها و اوراق بدهی منتشره توسط گروه.
- ۶- امکان سنجی راه اندازی صندوق پروژه به منظور تامین مالی پروژه های گروه.
- ۷- بهبود مستمر در برگزاری کمیته های تخصصی سرمایه گذاری و استفاده بهینه از آن.

بخش چهارم «اطلاعات مالی»

۴,۱. ترازنامه در تاریخ ۱۳۹۵/۰۹/۳۰

شرکت سرمایه گذاری کارکنان گروه مینا (سهامی خاص)					
ترازنامه					
در تاریخ ۳۰ آذر ماه ۱۳۹۵					
۱۳۹۴/۰۹/۳۰	۱۳۹۵/۰۹/۳۰	بدهیها و حقوق صاحبان سهام	۱۳۹۴/۰۹/۳۰	۱۳۹۵/۰۹/۳۰	داراییها
میلیون ریال	میلیون ریال	بدهیهای جاری:	میلیون ریال	میلیون ریال	داراییهای جاری:
			۴۵,۷۷۴	۷,۴۷۶	موجودی نقد
۶۹۹	۱۱,۵۷۷	پرداختنی های تجاری و غیرتجاری	۱۹۵,۶۱۵	۲۵۲,۱۷۱	سرمایه گذاری های کوتاه مدت
۲۱۹,۹۳۸	۲۹۷,۴۹۰	سود سهام پرداختنی	۷۰۶,۵۸۱	۸۳۰,۸۷۱	دریافتنی های تجاری و غیرتجاری
۲۲۰,۶۳۷	۳۰۹,۰۶۷	جمع بدهیهای جاری	۲,۸۳۰	۶۵۰,۳	پیش پرداختها
۲۲۰,۶۳۷	۳۰۹,۰۶۷	جمع بدهیها	۹۵۰,۸۰۰	۱,۰۹۷,۰۲۱	جمع داراییهای جاری
		حقوق صاحبان سهام:			داراییهای غیر جاری:
۱,۵۰۰,۰۰۰	۱,۵۰۰,۰۰۰	سرمایه	۲,۶۳۳,۴۴۲	۲,۶۳۳,۴۴۲	سرمایه گذاریهای بلند مدت
۱۲۹,۶۱۸	۱۴۴,۱۱۴	اندوخته قانونی	۸۲	۴۶	داراییهای نامشهود
۱,۸۷۲,۲۴۱	۱,۹۲۲,۶۶۷	سود انباشته	۱۳۸,۱۷۲	۱۴۵,۳۳۹	داراییهای ثابت مشهود
۳,۵۰۱,۸۵۹	۳,۵۶۶,۷۸۱	جمع حقوق صاحبان سهام	۲,۷۷۱,۶۹۶	۲,۷۷۸,۸۲۷	جمع داراییهای غیر جاری
۳,۷۲۲,۴۹۶	۳,۸۷۵,۸۴۸	جمع بدهیها و حقوق صاحبان سهام	۳,۷۲۲,۴۹۶	۳,۸۷۵,۸۴۸	جمع داراییها

۴,۲. سود و زیان سال مالی منتهی به ۱۳۹۵/۰۹/۳۰

شرکت سرمایه گذاری کارکنان گروه مینا (سهامی خاص)			
صورت سود و زیان			
سال مالی منتهی به ۳۰ آذرماه ۱۳۹۵			
سال ۱۳۹۴	سال ۱۳۹۵		
میلیون ریال	میلیون ریال	میلیون ریال	
(۷۹,۹۸۳)	(۲۱,۱۶۲)		سود (زیان) حاصل از فروش سرمایه گذاریها
۳۵۰,۶۸۰	۲۸۹,۲۳۱		درآمد حاصل از سرمایه گذاریها
۲۷۰,۶۹۷	۲۶۸,۰۶۹		
			هزینه های عملیاتی :
(۶,۰۸۵)		(۷,۷۰۴)	هزینه های عمومی و اداری
۲۵,۴۲۴		۲۹,۵۵۷	سایر اقلام عملیاتی
۱۹,۳۳۹	۲۱,۸۵۳		
۲۹۰,۰۳۶	۲۸۹,۹۲۲		سود عملیاتی
(۵,۴۰۳)		.	هزینه های مالی
(۵,۴۰۳)	.		
۲۸۴,۶۳۳	۲۸۹,۹۲۲		سود قبل از مالیات
-	-		مالیات بردرآمد
۲۸۴,۶۳۳	۲۸۹,۹۲۲		سود خالص
۱۹۰	۱۹۳		سود پایه هر سهم - ریال
گردش حساب سود(زیان) انباشته			
۲۸۴,۶۳۳	۲۸۹,۹۲۲		سود خالص
۱,۶۲۴,۳۴۰		۱,۸۷۲,۲۴۱	سود انباشته ابتدای سال
(۲۲,۵۰۰)		(۲۲۵,۰۰۰)	سود سهام مصوب
۱,۶۰۱,۸۴۰	۱,۶۴۷,۲۴۱		
۱,۸۸۶,۴۷۳	۱,۹۳۷,۱۶۳		سود قابل تخصیص
(۱۴,۲۳۲)		(۱۴,۴۹۶)	اندوخته قانونی
(۱۴,۲۳۲)	(۱۴,۴۹۶)		
۱,۸۷۲,۲۴۱	۱,۹۲۲,۶۶۷		سود انباشته در پایان سال

۴,۳. بررسی سودآوری شرکت در سنوات گذشته

سود هر سهم در سال مالی منتهی به ۱۳۹۵/۰۹/۳۰ طبق صورت های مالی مبلغ ۱۹۳ ریال است. وضعیت سودآوری پنج سال اخیر و سال جاری شرکت به شرح زیر می باشد:

سال مالی منتهی به	سود خالص (میلیون ریال)	سرمایه (میلیون ریال)	سود هر سهم (ریال)	سود نقدی (ریال)
۱۳۹۰/۰۹/۳۰	۳۹۸,۷۰۲	۱,۲۷۸,۴۰۳	۳۲۰	۳۴
۱۳۹۱/۰۹/۳۰	۱۸۰,۰۳۸	۱,۵۰۰,۰۰۰	۱۲۰	۱۲
۱۳۹۲/۰۹/۳۰	۱,۲۵۲,۸۴۸	۱,۵۰۰,۰۰۰	۸۳۵	۱۲۰
۱۳۹۳/۰۹/۳۰	۲۱۵,۵۲۵	۱,۵۰۰,۰۰۰	۱۴۴	۱۵
۱۳۹۴/۰۹/۳۰	۲۸۴,۶۳۳	۱,۵۰۰,۰۰۰	۱۹۰	۱۵۰
۱۳۹۵/۰۹/۳۰	۲۸۹۹۲۲	۱,۵۰۰,۰۰۰	۱۹۳	---

بخش پنجم «پیشنهاد هیئت مدیره برای تقسیم سود»

پیشنهاد هیئت مدیره به مجمع برای تقسیم سود، ۱۰٪ از سود حاصله شرکت می باشد.

بخش ششم «اطلاعات تماس با شرکت»

آدرس پستی شرکت: تهران - خیابان نفت شمالی - کوچه ششم - پلاک ۱۱ - واحد ۴

تلفن: ۲۳۱۵۱۲۵۰

تلفن های امور سهام: ۲۳۱۵۳۰۲۴

مسئول پاسخگویی به سوالات سهامداران: خانم دلشادی